

日本定制·私享健康服务

# 三大服务

尖端美容  
疾病治疗  
高端体检

## 医疗旅游日本株式会社

北海道 札幌市白石区本通3丁目北6番18号3楼  
TEL. +81-11-865-8555 FAX. +81-11-865-8666  
中文专线. +81-50-5532-7775  
E-MAIL. info@medical-hokkaido.com

上海市 长宁区娄山关路83号新虹桥中心大厦2652室  
TEL. +86-21-31332652 FAX. +86-21-31332652



公司网址 : <http://medical-hokkaido.com/>

M a i l : info@medical-hokkaido.com  
M a i l : m-t-hokkaido@hotmail.com  
Q Q : 2377620684  
Weibo: 医疗旅游日本株式会社  
Skype : medical-tourism-japan

# 高端体检

健康，来自于疾病的预防与早期发现。  
为您筛查三大成人病——癌症、心血管疾病、糖尿病，建立健康管理档案。



秉至诚之心，提供「更放心」、「更优惠」、「更高品质」的日本医疗服务。  
竭肱骨之力，贡献国际医疗交流事业。

## 服务宗旨

# 高端体检 in JAPAN 之北海道篇

北海道带广市北斗医院



亚太地区最早引进世界尖端癌症治疗技术 Tomotherapy (螺旋断层放疗系统)

三个独立体检中心、VIP接待室。

PET-CT、MRI、CT等高端医疗设备齐全。

乳腺癌等妇科重大疾病专用体检中心。

可独立完成癌症、心脑血管、糖尿病等各种体检项目。

距离著名温泉疗养地“十胜温泉”仅20分钟车程，可在五星级酒店内享受世界稀有的“金鞭草温泉”。



—— 北斗医院，日本最北最辽阔大地上的健康之舟。

| 体检套餐   | 检查·时间   | 检查内容   |
|--------|---------|--|
| 体检套餐简介 | 心血管全面检查 | 1天<br>①基础体检 ②P53抗体超早期癌症风险排查<br>③ABI动脉硬化检查 ④心脏/腹部/颈动脉超声波<br>⑤无痛经鼻胃镜 ⑥心脏CT                       |
|        | 肿瘤全面检查  | 1.5天<br>①基础体检 ②P53抗体超早期癌症风险排查 ③ABI动脉硬化检查 ④腹部/甲状腺超声波 ⑤PET-CT全身检查 ⑥心脏/腹部/颈动脉/甲状腺超声波 ⑦无痛经鼻胃镜      |
|        | 肿瘤全面检查  | 2天<br>①基础体检 ②P53抗体超早期癌症风险排查 ③ABI动脉硬化检查 ④腹部/甲状腺超声波 ⑤PET-CT全身检查 ⑥骨盆部MRI ⑦无痛经鼻胃镜 ⑧心脏CT            |
|        | 高端全面检查  | 2天<br>①基础体检 ②P53抗体超早期癌症风险排查 ③ABI动脉硬化检查 ④腹部/甲状腺超声波 ⑤PET-CT全身检查 ⑥脑部/骨盆部MRI + 脑部MRA ⑦无痛经鼻胃镜 ⑧心脏CT |

### 更多推荐:

札幌南三条医院: 肿瘤全面检查 / 脑部检查

SSJ札幌心血管病医院: 心血管全面检查 / P53癌症风险血检+ABI动脉硬化检查

LSI札幌体检中心: 肿瘤全面检查 / 脑部检查

**温馨提示:** 不同医院检查项目略有不同, 详情请咨询工作人员。

# 高端体检 in JAPAN 之东京篇

日本医科大学健康诊断医疗中心 (东京都)

日本医科大学直属体检中心

擅长领域为癌症防治以及早期癌症风险检测。

配备3台先进PET-CT设备, 可独立完成最先进的全身癌症排查。

放射线医学专家负责诊断。

体检中心环境清幽, 宾至如归。

有常驻中国籍工作人员。



—— 日本医科大学健康诊断医疗中心, 在喧嚣的都市中, 为您静静描绘出健康的画卷。

| 体检套餐            | 检查·时间 | 检查内容  |
|-----------------|-------|---|
| PET-CT 全身检查     | 2小时   | PET-CT全身检查  |
| PET-CT 全面检查     | 4小时   | ①PET-CT全身检查 ②脑部MRI ③常规血液检查<br>④肿瘤标志物检查            |
| PET-CT 全面 + 脑检查 | 5小时   | ①PET-CT全身检查 ②脑部MRI ③常规血液检查<br>④肿瘤标志物检查 ⑤脑部PET重点检查 |

### 更多推荐:

IMS池袋皇家体检中心: 肿瘤全面 / P53癌症风险血检+ABI动脉硬化检查

西台体检中心: 肿瘤全面

**温馨提示:** 不同医院检查项目略有不同, 详情请咨询工作人员。

# 高端体检 in JAPAN 之大阪篇

阪和智能体检中心（大阪市）

西日本地区最大规模医疗法人锦秀会集团旗下高端体检中心。

创建第6年，已完成约20,000次PET检查。

双重分析体制，将拍摄的所有PET图像发送给大阪大学大学院医学系研究科核医学讲座，以保证得到更准确的医学诊断。

日本医院机能评估机构认可单位，2012年被日本综合体检医学会认证为“优秀体检机构”。

体检中心院长楠洋子医生曾获得过由同行票选的“Best Doctors”殊荣。



—— 尊贵·私密体检空间，尽在阪和智能体检中心。

| 体检套餐       | 检查·时间 | 检查内容  |
|------------|-------|---|
| PET 精致体检套餐 | 1天    | ①基础体检 ②P53抗体超早期癌症风险排查<br>③脑部/骨盆部/腹部MRI ④PET-CT全身检查<br>⑤※可追加乳腺超声波、骨密度检查、过敏性测试  |
| PET 全面体检套餐 | 1天    | ①基础体检 ②P53抗体超早期癌症风险排查<br>③脑部MRI/MRA ④骨盆部/腹部MRI ⑤PET-CT全身检查<br>⑥甲状腺/腹部/颈动脉超声波 ⑦※可追加乳腺超声波、骨密度检查、过敏性测试、可追加心脏超声波+BNP检测、动脉硬化检查 |

体检套餐简介

## 尖端美容



干细胞丰胸、人胎素抗衰老注射、AGA治疗、自体毛发移植——集结日本最尖端的美容技术。

# 不开刀的丰胸术：干细胞丰胸

什么是干细胞丰胸？

抽取身体多余脂肪，将含有干细胞的脂肪注入胸部，以达到丰胸效果。

无需开刀，触感与自然胸部几乎没有分别，完全不影响日常生活。

手术后恢复时间短，维持效果好。

特点：

「优质脂肪」+「浓缩干细胞」+「混合150种成长因子」的新型干细胞丰胸疗法。

通过独特的浓缩技术，向脂肪组织施加压力，去除死亡或老化的细胞，仅保存健康的脂肪细胞和干细胞，同时150种成长因子，在解决丰胸维持率的问题上取得了重大的突破！



**小恶魔套餐**  
抽取身体多余脂肪，将含有干细胞的脂肪注射到胸部，以达到丰胸效果。

**灰姑娘套餐**  
抽取身体多余脂肪，将脂肪、干细胞、成长因子分离，再将含有150种以上成长因子的「GRF液」，注射到胸部，以达到丰胸效果。

**脂肪提纯注射套餐**  
抽取身体多余脂肪，将脂肪、干细胞、成长因子分离，并将杂质过滤。再将含有150种以上成长因子的「GRF液」混入其中，注射到胸部，以达到丰胸效果。

**脂肪浓缩·提纯注射套餐（保证增大3个罩杯，在成功增大3个罩杯之前可不限次治疗）**  
抽取身体多余脂肪，将脂肪、干细胞、成长因子通过高压分离（是正常离心分离的25倍），并将杂质真空过滤（完全不接触空气，无菌无尘），再将含有150种以上成长因子的「GRF液」与「浓缩干细胞」混入其中，之后注射到胸部，以达到丰胸效果。

## 丰胸套餐简介

|          | 小恶魔套餐       | 灰姑娘套餐       | 脂肪提纯注射套餐        | 脂肪浓缩·提纯注射套餐      |
|----------|-------------|-------------|-----------------|------------------|
| 特 点      | 当天即可治疗      | 标准的脂肪注射治疗   | 使用过滤后的脂肪以减少肿块发生 | 通过浓缩+去除杂质以减少肿块发生 |
| 采血·治疗    | 无需采血，当天即可治疗 | 需要采血，择日开始治疗 | 需要采血，择日开始治疗     | 需要采血，择日开始治疗      |
| 最大注射量参考值 | 单侧100cc     | 单侧200cc左右   | 单侧300cc左右       | 单侧400cc左右        |
| 成长因子     | 无           | 少           | 中               | 多                |
| 压迫感      | 24小时        | 2~3日        | 2~3日            | 2~3日             |
| 维持率      | 50%左右       | 60%左右       | 70~80%左右        | 80~90%左右         |
| 罩杯增长     | 0.5~1 cup   | 1~1.5 cup   | 1.5~2.5 cup     | 3~ cup           |
| 肿块发生率    | 中           | 少           | 极少              | 4种套餐中最少          |

# VASER吸脂

什么是VASER吸脂？

目前可吸脂量最多，最尖端的吸脂术。

利用VASER波将皮下脂肪彻底溶解后将脂肪完全抽出。

VASER波是只对脂肪细胞有影响的特殊超声波，对血管等其他组织影响较小。因此出血量少，术后恢复期短，无肿痛。

优点

- 1 对细胞壁、血管、束状带的伤害小，出血量少，恢复期短。
- 2 相较于其它吸脂手术，手术用时更短。
- 3 有紧致皮肤的效果，无需担心术后皮肤松弛。
- 4 可抽出90%的皮下脂肪。适用于其它吸脂手术难以实施的部位、曾做过手术的部位、以及体型偏瘦的人士。
- 5 可提取注射用脂肪细胞，用于其它美容治疗。（如干细胞丰胸等）

## VASER吸脂与其它吸脂手术

| 吸脂术    | 老式超声波吸脂    | 水刀吸脂       | VASER吸脂         |
|--------|------------|------------|-----------------|
| 方法     | 超声波乳化脂肪后刮出 | 水喷雾破坏脂肪后抽出 | VASER波彻底融化脂肪后抽出 |
| 紧致皮肤   | 良          | 良          | 优               |
| 可吸脂量   | 皮下脂肪的2/3   | 皮下脂肪的2/3   | 皮下脂肪的90%        |
| 出血量    | 少          | 少          | 少               |
| 恢复期    | 稍长         | 短          | 短               |
| 术后皮肤硬化 | 有          | 几乎没有       | 几乎没有            |
| 麻醉     | 全麻·局麻      | 静脉麻醉·局麻    | 静脉麻醉·局麻         |

## 胎盘素抗衰老

### 人胎素针剂注射

人胎素针剂是一种运用尖端科技、标本兼治的抗衰老产品，在日本也是被普遍应用的成熟美容技术。经由肌肉注射人胎素，可以激活或替代濒临死亡的细胞，从而起到显著的抗衰老作用。

### SBC极润女神复合胎素口服液及片剂

日本美容医院产品销量第一。

主要成分受日本国家电视台NHK媒体报道。

可长期服用。

由湘南美容医院院长相川佳之主持开发，弥补了其它口服液及片剂因含量低或者味道难闻等原因而不利于长期饮用的缺点。除高剂量浓缩胎素之外，还含有其它品牌胎素产品未添加的尖端抗衰老成分。

- ✔ 日本国产最高级无菌猪SPF猪胎素30000mg（同类产品中含量最高）
- ✔ 超级多酶“白藜芦醇”1000mg（相当于30瓶红酒中的养颜成分）
- ✔ 银耳多糖体（比玻尿酸更具保湿效果）
- ✔ 精氨酸1000mg（促进胶原蛋白形成成分）
- ✔ 燕窝10mg



## AGA治疗

### 什么是AGA?

AGA即脂溢性脱发症，绝大多数亚洲男性产生脱发现象的原因就是AGA。

它的发生是由遗传基因和雄性激素分泌引起的，并且发生人群中脑力劳动者多于体力劳动者。

在日本，有1000万人因为脱发而烦恼，其绝大部分都是AGA患者。

AGA不只发生在男性身上，也发生在女性身上。女性的AGA和男性不同，不是局部脱发，而是全体性脱发。

AGA一般发生在30~50岁的中年男性身上，近年20岁左右的年轻人患AGA的人数在逐渐增加。

独特的三段疗法，生发成功率达98%。

### 第1阶段：AGA遗传基因解析法

事先调查患者DNA，了解病情及预测未来发展程度，制定合理的治疗计划。

10分钟完成，无痛无创伤，3周后出检查结果。

### 第2阶段：激光治疗仪+药物注射治疗

视脱发程度而定，每月1次，一共6-8次。用专业激光治疗仪刺激毛囊，并结合注射医院自主研制的专利生发药物针剂至中层头皮，溶解多余脂肪，消除毛发再生阻力。

### 第3阶段：内服外用生发剂

医院研制的专利口服药片及外用喷雾辅助治疗，均含有世界公认最有效生发成分（Propecia），内服调整雄性激素分泌，外用促进毛囊生发，双重保证，可增强及延续治疗效果。

适用于无暇接受第2阶段治疗的人群。该阶段应持续2年。



## 自体植发

自体植发与再生疗法的完美结合，  
仅需4天，植发固定率达95%以上！

自体植发+（PRP疗法）+（胎盘素注射）+（外用药治疗法：米若地尔）  
+（内服药治疗法：非那雄胺生发剂or倍发加）

### 自体植发之旅

#### 访日前

中国国内抽血检查→填写问诊表→书面术前说明→发型初步设计&初定植发面积

#### 访日后

第1天：①决定最终设计方案&最终植发面积→医师咨询→当面术前说明

②再生治疗：HARG疗法+PRP疗法+胎盘素注射

第2天：自体植发手术

第3天：消毒

第4天：揭下湿润护发贴→回国

### 令顾客安心的日本自体植发概念

【追求最自然的植发效果】植发时，在充分考虑头发的角度、密度、间隔等问题的基础上，将头发一根一根地植入，实现高水平高精度的自然植发效果。

【约95%的高固定率】由熟练的专业医师手工分离每个毛囊，再逐个植入。为实现植入毛囊的高固定率，不惜耗时耗力。

【植发后的保护措施——湿润疗法】湿润疗法是指在植入毛发后的伤口处贴上能够保持伤口湿润的敷料，从而使伤口更快更好地恢复，同时也能促进移植毛发的生长。

## 最尖端的额骨整形术—再生医疗骨

### 提取自体细胞形成骨骼的最新技术

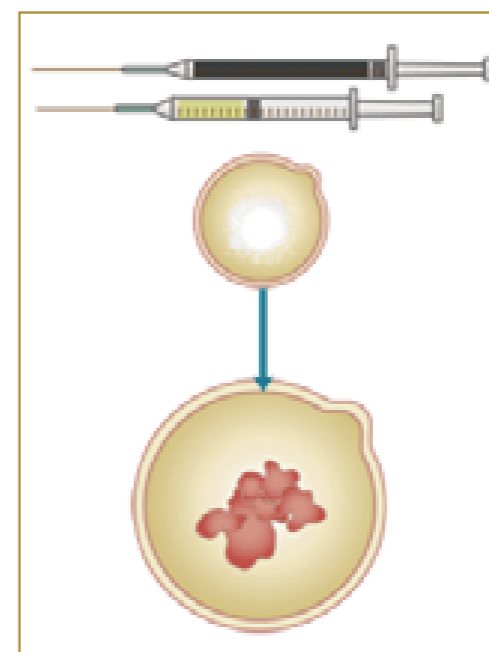
采用再生医疗技术，用人工骨最终替代自身骨骼的划时代技术。这项技术可以解决既往植入陶瓷等人工合成物、或用其他部位的骨骼进行移植治疗时带来的感染症风险和对采骨部位造成的伤害。

### 什么是再生医疗骨？

既往解决骨骼缺损的方法是自身骨移植或者使用 $\beta$ -TCP人工骨（以在一定程度上可被骨骼吸收的 $\beta$ -磷酸三钙为原材料制作的人造骨）。但是骨移植，除了采取量受到限制之外，还会对采骨部位造成伤害。 $\beta$ -TCP也存在不能完全形成骨骼的问题。

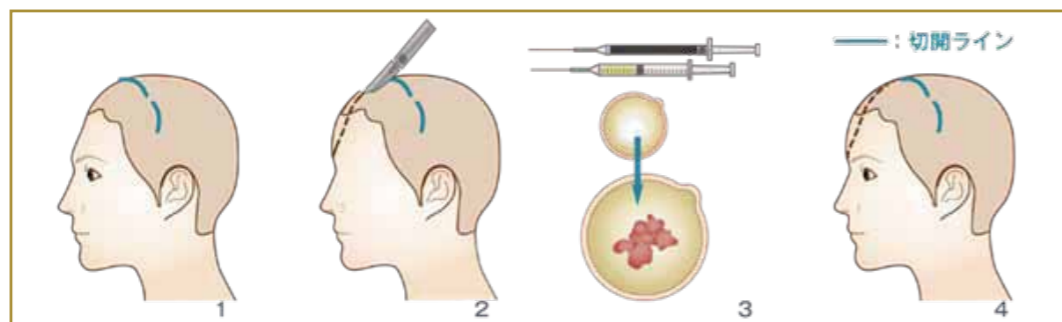
为了解决传统方法存在的问题，于是诞生了再生医疗骨这一新技术。再生医疗骨由 $\beta$ -TCP、从患者血液中提取的含有丰富血小板血浆(PRP)、骨髓、增加粘度的纤维蛋白混合而成。

移植后，以 $\beta$ -TCP为基盘，PRP里含有的成长因子将和骨髓发生反应，形成、繁殖新的骨骼细胞。由于 $\beta$ -TCP在产生骨骼的过程中会自然地患者自身的骨骼所吸收，所以不会在体内留下异物，并可以修复骨骼的缺失。除了修复唇腭裂等形成的骨骼缺损之外，还有可以增加骨骼体积，形成外观轮廓的各种治疗方法。



# 最尖端的额骨整形术—再生医疗骨

## 再生医疗骨手术简介



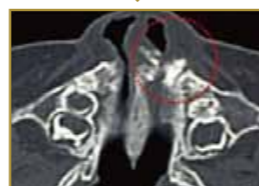
- 1&2: 从耳根部开始，延上头部从发中切开，剥离皮肤，露出实施手术的部位。
- 3: 将骨髓穿刺液、PRP、三氧化磷酸钙混合，制成移植用再生医疗骨。
- 4: 将剥离开的皮肤复位，缝合后手术结束。

## 术后观察

术后一周：可以很清楚地辨认出移植的人工骨骼。



术后一个月：可以看到人工骨骼逐渐向自身骨骼细胞转变。



术后三个月：移植的人工骨骼完全转换为自身骨骼。



## 再生医疗骨手术简介

|      |                     |           |
|------|---------------------|-----------|
| 手术时间 | 2-4小时               | 因部位不同有所差异 |
| 术后肿胀 | 2-3周                |           |
| 恢复时间 | 2-3周                |           |
| 术后复诊 | 4天后、1周后、1个月后、3个月后复诊 |           |

# 新一代肌肤再生治疗——皮肤细胞注射疗法

——用您自身的细胞，留住青春年华——

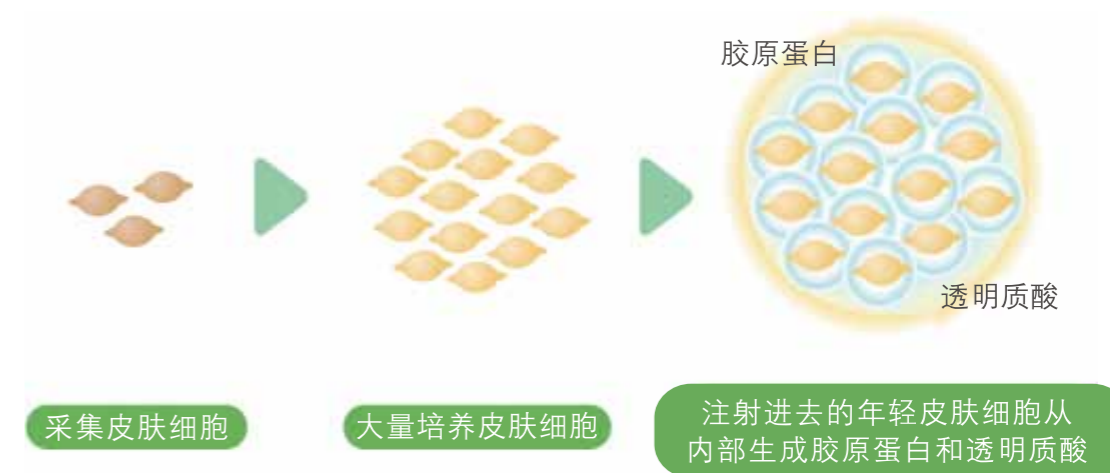
什么是皮肤细胞注射疗法？

长皱纹、皮肤松弛、黑眼圈等老化症状的出现和严重化，是因为皮肤中可以生成胶原蛋白、透明质酸（即玻尿酸）、弹性蛋白等物质的细胞不断减少的关系。

皮肤细胞注射疗法，是一种通过增加年轻皮肤细胞改善皮肤老化的治疗方法。

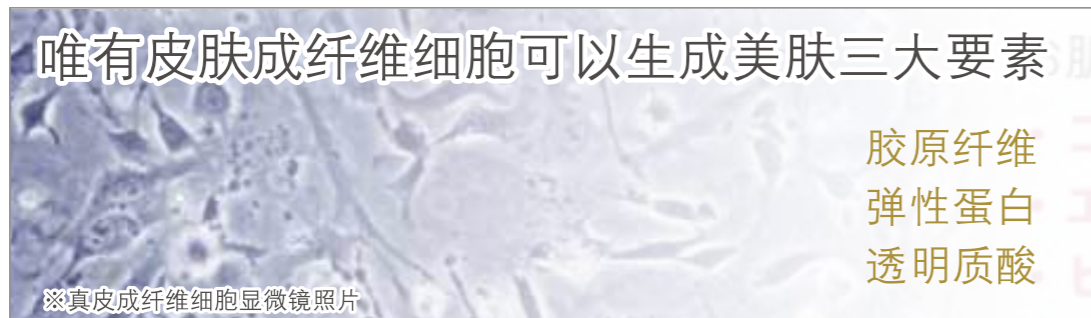
具体步骤：从治疗者自身采集微量皮肤→提取皮肤中的皮肤细胞→在细胞培养中心进行培养增殖→最后将培养好的年轻皮肤细胞注射到需要恢复老化部位。

由于是使用自身细胞，因此没有副作用，也不会出现治疗失败的情况。





# 新一代肌肤再生治疗 ——皮肤细胞注射疗法



肌を構成する  
コラーゲン  
エラスチン  
ヒアルロン酸

## 皮肤细胞注射疗法的适用人群

这种治疗方法不同于美容整形，外表不会产生非常明显的变化。因此适合想保持肌肤年轻状态，或者改善老化症状的人士。

## 皮肤细胞注射疗法与玻尿酸·胶原蛋白注射的区别

微整形中使用的玻尿酸和胶原蛋白，会在几个月到1年左右的时间内消失。

皮肤细胞与之不同，注射后不会消失。

但由于皮肤细胞是身体的一部分，会随着人体一同老化。

若想保持住年轻的状态，建议冷冻保存细胞，定期每几年治疗一次。

## 皮肤细胞注射疗法的治疗范围

黑眼圈、眼角、脸部松弛、法令纹、上眼皮凹陷·多重眼皮、嘴角、嘴部上方竖纹、眉间、额头、脸颊、颈部、手等部位。

## 无痛治疗

- 1.使用世界最小的35号极细注射针。
- 2.不使用人工合成药剂。
- 3.使用专用冷却机器“cool sense”，一边冷却皮肤一边注射，让您在近乎无痛状态下接受治疗。

# 疾病治疗



每一位患者与家属的笑脸，是我们的动力源泉。真诚为每一位患者提供严谨、可靠的疾病治疗统筹服务。

# 再生医疗

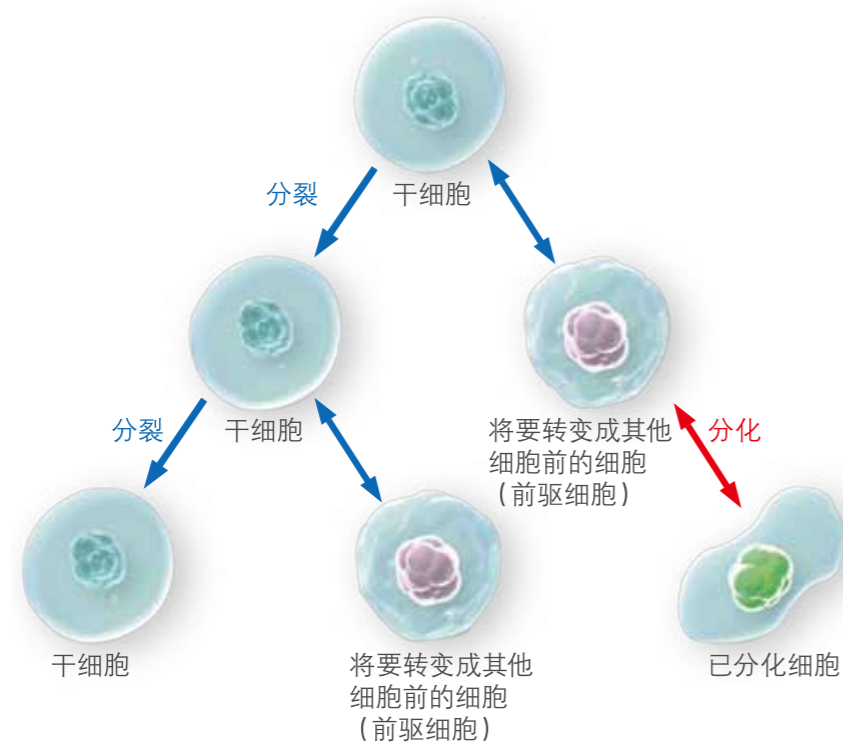
## 什么是干细胞?

干细胞(Stem cell)是维持身体组织和器官的重要细胞，是生成新细胞的“种子”。

人体由大约60兆个细胞集合而成，在人体组织和器官当中，不同的细胞各自承担着自己固定的职责。其中有一部分细胞承担着“分化和生成各种细胞”的职责。我们把这种能够成长为各种类型细胞的种子细胞称为“干细胞”

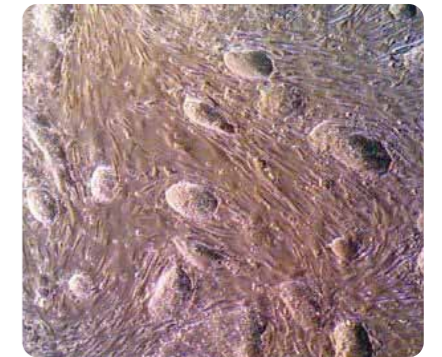
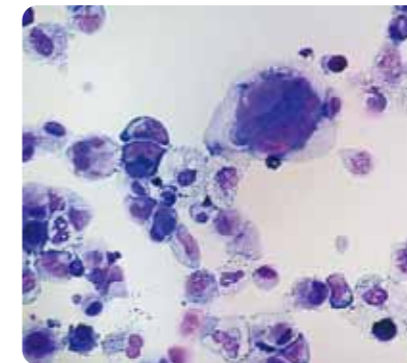
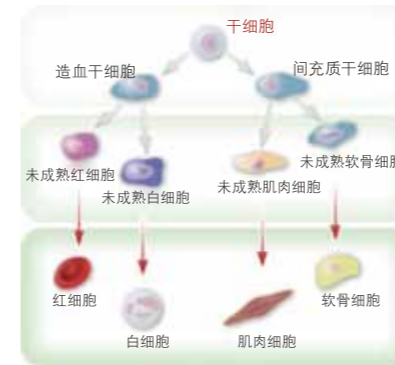
当人体受到伤害时，这些干细胞就会聚集起来，根据人体需要，通过无限分裂制造出必要的细胞，进而修复或者改变受损的组织，最终使组织的机能得以恢复。

换而言之，即重新补充因为疾病或者受伤而失去的细胞，使组织机能得以恢复。



# 再生医疗

能够用于再生医疗的干细胞大致可分为3种，有的是原本人体内就存在的，有的则是人工制造的。



### 人体干细胞

在正常机体中，大量存在于骨髓、脂肪组织中的干细胞，能够成长为骨髓、肝脏、皮肤、神经等很多重要的细胞。

主要分为骨髓干细胞、造血干细胞、间充质干细胞等。

### iPS干细胞（诱导多能干细胞）

iPS干细胞为induced Pluripotent Stem cells的缩写，利用导入特定基因或特定基因产物等方式送入人体细胞中，使该体细胞可以如同ES细胞般，具有分化成各种细胞的多功能分化能力，并且可以持续增生分裂。

### ES干细胞（胚胎干细胞）

ES干细胞为Embryonic Stem cell的缩写，是从胚泡（早期胚胎阶段）未分化的内部细胞团中得到的干细胞。它们是万能细胞，可以发育成为体内200多种细胞类型中的任何一种。

### 人体干细胞、ES干细胞、iPS干细胞的优点、缺点

| 干细胞种类 | 人体干细胞                       | ES干细胞              | iPS干细胞             |
|-------|-----------------------------|--------------------|--------------------|
| 来源    | 存在于身体的内脏器官和组织中，主要来源于骨髓和脂肪组织 | 人类胚胎               | 通过体细胞进行制作          |
| 分化能力  | 多向分化能力（仅向一部分细胞分化）           | 具备向任何种类细胞分化的多向分化能力 | 具备向任何种类细胞分化的多向分化能力 |
| 伦理问题  | 无                           | 有伦理道德上的约束          | 无                  |
| 临床应用  | 由于培养技术的进步，已实现临床应用，并取得了良好疗效  | 尚处于研究阶段            | 尚处于研究阶段            |

# 再生医疗

人体干细胞是目前唯一被应用于临床，并开始取得丰硕治疗成果的干细胞。

### 多向分化能力和自我复制能力

生成新细胞必须具备的2大能力。  
1个干细胞在向其他种类细胞分化的时候，将会分裂成2个干细胞。其中一个干细胞仍然会作为干细胞持续分裂下去，而另外一个干细胞则会分化成其他种类的细胞。

### 发现受损细胞的归巢能力

虽然干细胞分布在全身各处，但是却拥有归巢能力，即移动到某一特定必要但距离自己较远位置的能力。这一能力是通过SDF-1/CXCR4系统实现的。干细胞捕获受损机体释放出的被称为SDF-1的信号，随着血液流动或者淋巴液的流动汇集到受伤位置。在这个受伤的位置各自进行分裂。有的生成血管，有的对受伤组织进行修补，分化为各种各样的目标细胞。干细胞集合到损伤部位的机制被称为归巢效应。干细胞在实现归巢之后，会在3个月左右的时间完成目标组织的修复工作。

### 未分化状态，可持续无限分裂

“向体内正在发挥作用的某一特定种类的细胞变化”是人体干细胞的职责之一，如果利用这一特性，就能够发挥并增强人体的自然治愈能力。  
但干细胞为什么有必要产生其他种类的细胞呢？  
这是因为身体中的细胞几乎都已经分化为了具备各种功能的体细胞，已经不能再分化为其他种类的细胞了。由于干细胞是未分化的细胞，因此可以无限分裂，并能够最终分化为各种各样的细胞。

### 细胞核稳定，不易发生癌变

人体干细胞是内部细胞块进一步发育之后的细胞，因此只能朝着特定的细胞种类进行分化，但是其细胞核非常稳定，所以不易发生癌变。

近年来研究表明，相比骨髓来源干细胞，脂肪来源干细胞有着无可匹敌的优势！

| 骨髓来源干细胞  | 脂肪来源干细胞  |
|--|--|
| 干细胞含量少，一次手术能获取约5万个                                 | 干细胞含量多，少量脂肪中就能够获取数万个   |
| 较难获取到有效量   | 容易大量获取，是骨髓的100~1000倍   |
| 获取时需要全身麻醉  | 获取时只需局部麻醉  |
| 如果年龄增大则数量减少  | 从各个年龄层中均能获取  |
| 培养难度大  | 比较容易大量培养   |
| 基本上转化成造血干细胞  | 基本上转化成为间充质细胞   |
| 分化的主要目标细胞为：<br>红细胞、血小板、白细胞、嗜酸性粒细胞、中性粒细胞、淋巴细胞、单核细胞等 | 分化的主要目标细胞均为重要人体细胞：<br>软骨细胞、骨骼细胞、心肌细胞、跟腱细胞、脂肪细胞、血管内壁细胞、肝脏细胞、胶质细胞（神经细胞）、纤维芽细胞等 |

# 再生医疗

## 脂肪来源干细胞抗衰老的可能性

人体衰老和功能衰退的根源是细胞功能的老化，应从身体的内部进行抗衰老！

老化，就是身体各器官的功能和再生能力出现衰退。

老化并非疾病，利用干细胞的修复能力，就有可能恢复人体器官失去的功能。

谋求人体内部的活性化，改善各器官的功能，修复还未出现症状但已经损伤的组织，从身体内部构筑一个更加年轻的自己——这就是干细胞抗衰老。

脂肪来源干细胞的获取非常容易，并且能够大量培养，在人体内投放之后，会接收到身体各部位释放出的危险信号，能够到达全身所有发出损伤信号的部位，并不断进行细胞分裂，分化出各种各样的细胞，对组织进行修复，从而最终改善身体状态。

另外，除了能够抗衰老之外，作为一种治疗疾病的方法，也备受人们的期待。

## 为细胞注入活力

### 唤醒青春 干细胞再生医疗



# 再生医疗

## 为什么选择日本？

日本是再生医疗的发祥地，研究水平世界第一。

京都大学的山中伸弥教授多年来专注于干细胞研究。2007年，发表了有关成功制造出人类诱导多能干细胞（iPS细胞）的论文，受到世界瞩目。后又因发现“成熟细胞被初始化后，可获得全能性”这一现象，而荣获2012年的诺贝尔生理学·医学奖。

日本的再生医疗研究及应用受政府认可：合法、安全、有效。

2010年11月1日，日本厚生劳动省（即卫生部）颁布了《关于人体干细胞用于临床医学的指导方针》。这一方针的出台，使得日本干细胞再生医疗走上了由政府积极推动的合法化、透明化、安全规范化的道路。一部分日本医院在政府的监督下，正式开始将干细胞再生技术实际运用到医疗美容领域。

### 中国再生医疗的现状

市场混乱、无效治疗泛滥、治疗费用虚高。

中国目前没有合法的干细胞治疗及美容项目。

2012年1月，中国卫生部发布《关于开展干细胞临床研究和应用自查自纠工作的通知》，明文禁止了未经国家批准的民间机构的干细胞临床研究和应用项目。



# 再生医疗

日本再生医疗的权威医院

日本国内最大干细胞培养机构

安全的培养技术和品质管理

完整贴心的医疗统筹服务

私人健康俱乐部后续服务

## 干细胞抗衰老健康之旅标准流程 （根据个人体质不同，实际流程会有所变动）



### 【第一次赴日·事前说明】

在实施干细胞疗法前，就治疗目的、安全性、风险以及医疗，与医生进行详尽的交流，签署《知情同意说明书》，在患者和医生双方意见一致的前提下才会实施干细胞治疗。



### 【第一次赴日·血液检查】

进行血液检查，检查有无病毒感染。结果大约1周会出来，如果是阴性，则进入脂肪取样的步骤。如果是阳性，需要再进行一次更为细致的血液精密检查。



### 【第一次赴日·脂肪取样】

从腹部的皮下脂肪取样。取样量约为5g以上。



### 【第一次赴日·细胞培养】

从取样的脂肪组织中提取干细胞，在严格的品质管理下，用4~6周时间进行干细胞的培养。



### 【第二次赴日·干细胞注入】

以静脉点滴的方式，注入完成培养增殖的自体干细胞。根据治疗的目的，有时也会分数次注入。



### 【第三次赴日(根据需要而定)】

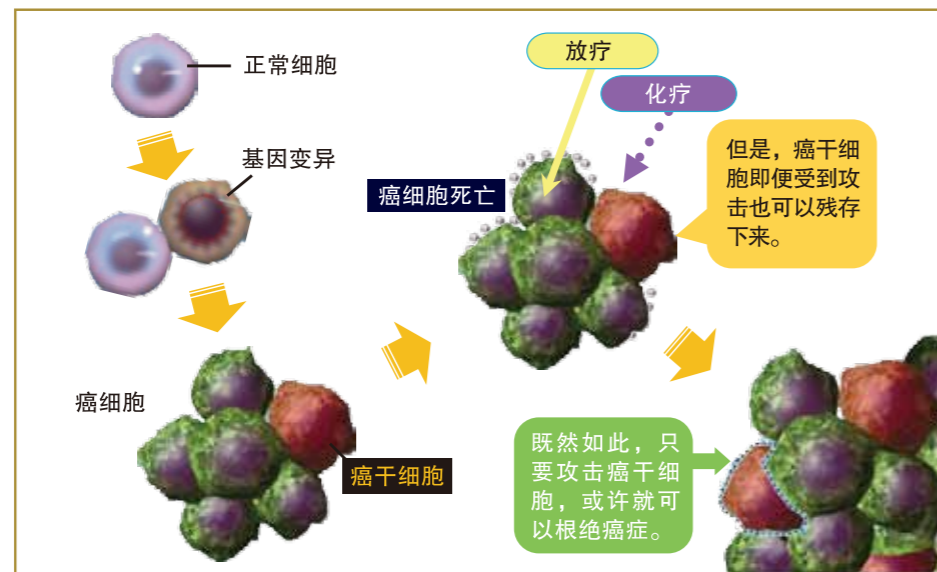
治疗结束后，医院会回访治疗效果。如出现异常，则需要再次赴日进行检查。

※根据个人体质不同，实际流程会有所变动。

# 再生医疗之癌症免疫治疗

## 为什么癌症无法治愈？

癌症的三大传统疗法，也就是手术、放疗、化疗在不断进步，但为什么癌症仍然无法治愈？这是因为在癌病灶中，不仅存在普通的癌细胞（就像蜂巢中的工蜂），还存在“癌症干细胞”（就像蜂巢中的女王蜂）。由于癌症干细胞自身可以不断增殖，并且细胞周期迟缓，放疗和化疗后也能存活，所以传统癌症疗法往往治标不治本，容易出现转移和复发。



2006年10月号 日经科学



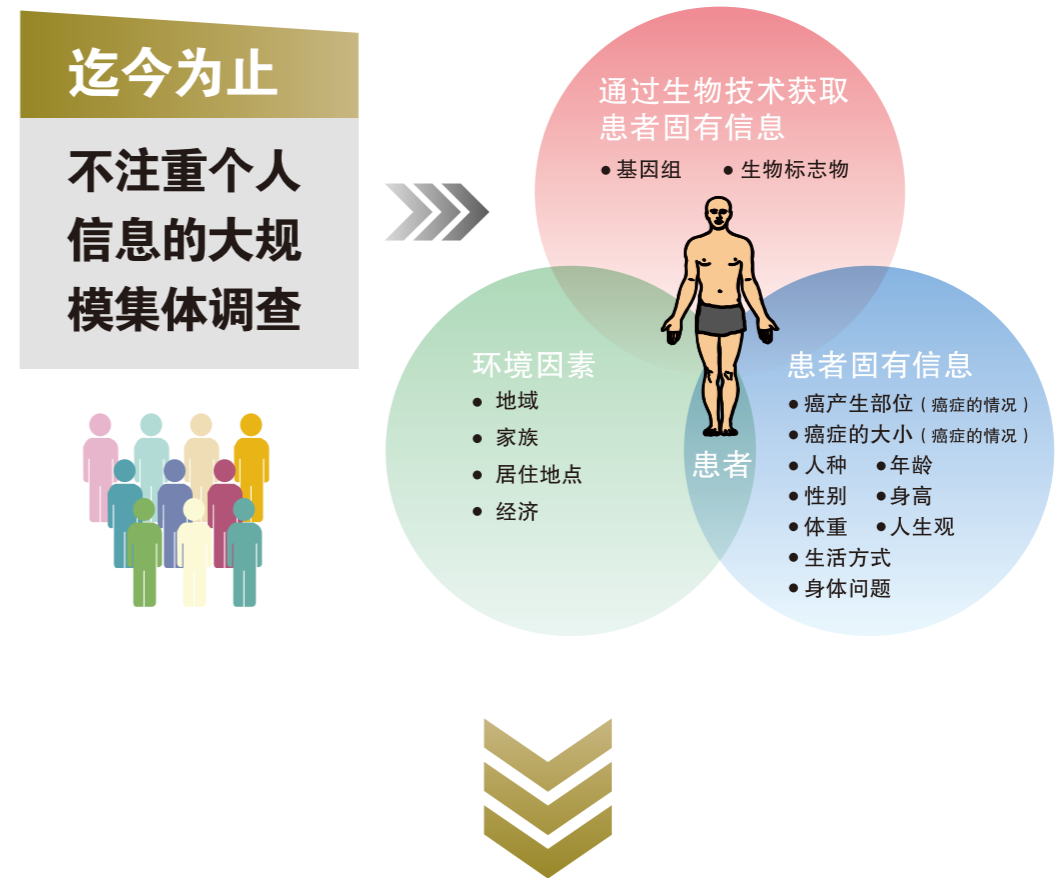
2008年10月27日 日经新闻 早报



# 再生医疗之癌症免疫治疗

## 癌症细分化治疗时代的来临

## 未来的癌症治疗



可以直接攻击癌干细胞的治疗  
最适合个人的治疗（个体化疗法）  
不损伤正常细胞、没有副作用的治疗

# 备受瞩目的第四种癌症治疗方法 ——免疫治疗

## 个体化疗法中的免疫细胞疗法

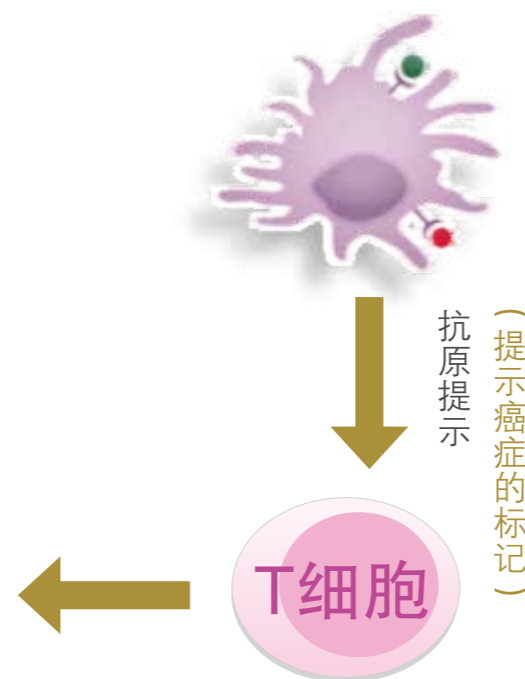
什么是免疫细胞治疗？

1. 仿效人体自我治愈的天然机制“免疫系统”的疗法
2. “自我免疫系统”会攻击与正常细胞不同的癌细胞

## 免疫的两道防御机制



免疫的司令塔  
树突状细胞



# 备受瞩目的第四种癌症治疗方法 ——免疫治疗

## 走在时代最前沿的日本癌症免疫治疗

1980年，在日本的学会上首次有学者报告了使用淋巴细胞的免疫治疗法。报告中提到，免疫治疗不仅是有效的癌症治疗法，同时也可以有效预防手术后的复发。

无法接受手术或化疗的患者，大多数都可以接受免疫治疗。

此外，由于免疫治疗与其它癌症治疗方法相比，副作用轻，对人体负担小，被誉为“手术治疗”、“化疗”、“放疗”之后的第四大治疗方法。

健康人的身体中，每天都会产生有“癌变”可能性的细胞。但是，在健康的人体内，免疫系统的作用可抑制“细胞癌化”或“增殖”。也就是说，只要免疫系统正常工作，癌症就不会恶化。

“免疫治疗”即是一种提高对癌细胞的免疫反应的治疗方法。具体来讲，从患者的血液中提取出可以攻击“癌细胞”的“免疫细胞”并进行强化，再通过“点滴”和“注射”回输到体内，利用“免疫反应”来攻击癌细胞。

## 癌症免疫细胞疗法的特征

- 由于是利用患者自身的免疫力击退癌细胞，因此几乎没有副作用。
- 无需住院，可通过门诊治疗。
- 可以在治疗的同时保证患者的生活质量。
- 可以同时配合手术、放射线治疗、抗癌剂治疗等。
- 对浸润性癌、晚期/末期癌有疗效。
- 可以预防癌症的复发和转移，增强自身免疫力，在治疗的同时改善患者的身体状态。

## 免疫治疗的种类

免疫治疗根据所使用的免疫细胞种类，有若干种疗法。早期在日本广泛流行的是树突状细胞免疫疗法（及DC细胞免疫疗法）。这种疗法的优点在于易于进行免疫细胞的大量繁殖，但由于其效果不是最理想的，所以近些年来，随着免疫细胞培养技术的进步，正逐渐被其它效果更显著的新式疗法所代替。以下介绍两种日本最新型的免疫疗法。

### 超级T·NK疗法

所谓【超级T·NK疗法】，是一种同时注入大量并且高纯度培养的【超级T细胞】+【自然杀伤细胞】+【成熟T淋巴细胞】的最新治疗方法。

#### 治疗方法

在免疫细胞疗法中，近来有两个细胞群备受瞩目，被认为对癌症治疗非常有效。

一个是自然杀伤细胞（NK细胞），它具有无需抗原致敏、直接攻击肿瘤细胞和病毒感染细胞的能力。研究表明，随着年龄的增长，人体内的自然杀伤细胞会逐渐减少，而癌症患者的自然杀伤细胞的能力比健康人更为低下。

另一个细胞群是未成熟T淋巴细胞。具有高潜力且活力充沛的未成熟T淋巴细胞，被认为是多功能且多潜能的【超级T细胞】。注入生物体内后，生存时间长，增殖能力强。并且，在淋巴组织中接收到树突状细胞的抗原呈递后，就会分化成细胞毒性T细胞（CTL）或者辅助性T细胞。

免疫细胞疗法，事实上指的是免疫细胞对抗癌细胞的战斗疗法。1cm的癌症患部拥有5~10亿个癌细胞，10cm的癌症患部拥有5000亿个癌细胞。为了对抗这无数的癌细胞，同时使用具有杀伤能力的自然杀伤细胞、具有免疫强化能力的成熟T淋巴细胞、以及具备多种功能及潜能的超级T淋巴细胞，成为了非常具有前景的【免疫细胞综合疗法】。由于是使用患者自身的血液进行免疫细胞的培养，所以几乎没有副作用。

#### 副作用

偶尔有一部分患者接受注射后会产生轻度发烧（38度以下）。

## 免疫治疗的种类

### 巨噬细胞活化疗法

激活沉睡免疫细胞（巨噬细胞）的治疗方法。

#### 什么是巨噬细胞？

##### 1、具备自然杀伤细胞的功能

巨噬细胞是一种可以大量吞噬和消化癌细胞、病毒、细菌的细胞。

也就是说，具有<自然杀伤细胞>的功能。

巨噬细胞由占血液中白细胞百分之五比例的单核细胞（单核白细胞）分化而成，是免疫细胞的核心，吞噬并消化侵入体内的细菌、病毒、以及异物（癌细胞）。

巨噬细胞被分化为两种，分别是具有免疫活性的经典活化巨噬细胞M1和免疫调控巨噬细胞M2。

一直以来，具有免疫活性的巨噬细胞的重要功能未能被充分发觉，但随着近年来出现艾滋病、乳腺癌、大肠癌、前列腺癌完全治愈的案例，对于免疫活性巨噬细胞的评价以及认识，出现了一个转折。

免疫活性巨噬细胞杀伤癌细胞的过程有以下两种方式：

- （1）免疫活性巨噬细胞和癌细胞直接结合
- （2）免疫活性巨噬细胞通过释放某种化学物质（例如过氧化氢）来伤害癌细胞

##### 2、具备树突状细胞的功能

巨噬细胞可以向辅助性T细胞和B淋巴细胞“呈递”吞噬掉的癌细胞、病毒和细菌的“抗原”。也就是说，可以起到树突状细胞的功能。

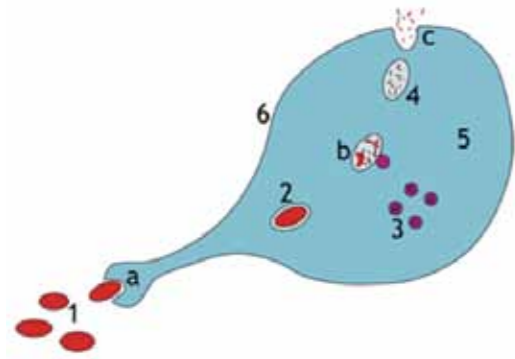
巨噬细胞摄取了抗原之后，释放出各种细胞因子，激活特定的T细胞。巨噬细胞通过吞食作用，将吸收进来的异物分解成若干碎片，使其与细胞内原有的MHC-II类分子相结合，并在细胞表面显示出来。这个过程被称作通过巨噬细胞的“抗原呈递”。

##### 3、血管新生抑制作用

动物实验证明，GcMAF（巨噬细胞活化因子）具有抑制癌细胞血管形成的作用。

# 免疫治疗的种类

## 巨噬细胞吞食作用的过程



- a. 把被吞食掉的异物吸收进吞噬体
  - b. 吞噬体与溶酶体互相融合形成吞噬溶酶体，通过酵素破坏异物。
  - c. 残渣被排出细胞外（或者被消化掉）
- |            |        |        |
|------------|--------|--------|
| 1. 异物（病原体） | 2. 吞噬体 | 3. 溶酶体 |
| 4. 残渣      | 5. 细胞质 | 6. 细胞膜 |

通过巨噬细胞进行抗原呈递的信号，可以传达到被称为辅助性T细胞的淋巴细胞。在辅助性T细胞的表面，存在一种叫做CD4的辅助性T细胞特有的表面蛋白质，以及叫做T细胞受体（TCR, T-cell receptor）的受体蛋白质，它们分别与巨噬细胞的MHC-II因子、被巨噬细胞呈递的抗原相结合，由此激活辅助性T细胞。各个辅助性T细胞的受体构造都不一样，只有某种辅助性T细胞会被激活，这种细胞拥有与巨噬细胞呈递的抗原碎片完全吻合的受体。

被激活的辅助性T细胞，通过生产白细胞介素或者牛淋巴细胞因子等类似激素的物质（细胞因子），在激活巨噬细胞的同时，激活可以识别相同抗原的B细胞。被激活的B细胞分化成抗体产生细胞并增加繁殖，生产并释放出与抗原对应的抗体。抗体与抗原发生特异性结合，形成抗体-抗原复合物。巨噬细胞被抗体-抗原复合物吸引，进而吞噬掉这个复合物。这使巨噬细胞可以高效率地吞噬与抗体结合的细菌或病毒。这时，T细胞通过释放出牛淋巴细胞因子等激活巨噬细胞，促进B细胞的增殖和分化。

因此，巨噬细胞活化疗法，是一种可以最大程度激活人体自身免疫系统的疗法。并且，可以说是一种兼具<自然杀伤细胞疗法>和<树突状细胞疗法>两者疗效的治疗方法。

### 对象疾病

巨噬细胞活化疗法对癌症·艾滋病·乙肝·丙肝·疱疹·流感·肺炎·肺结核·EB病毒感染等众多疾病均有效果。

副作用非常低，在欧洲的报告中有极少数患者出现发烧、湿疹的症状。

# 免疫治疗实际案例

不完全统计，根据患者病情以及疾病种类，免疫疗法的有效率（即治愈+病灶缩小+停止恶化）为30%~60%左右。而通过免疫治疗增强了体质、改善了生活质量的患者达到80%左右。以下介绍若干免疫治疗的实际案例。

### 案例1.

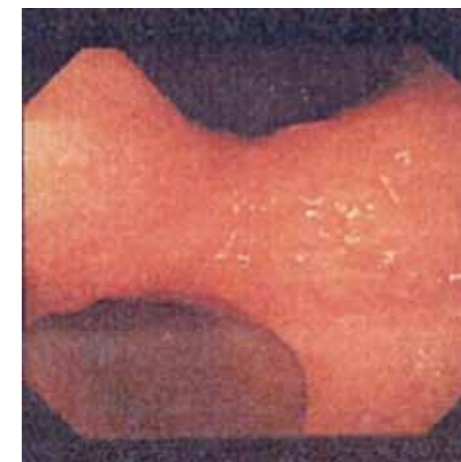
胃癌，肝脏转移，54岁男性。

该患者来进行免疫治疗咨询时，处于明显的营养不良状态，难以继续接受化疗。后患者接受了综合免疫治疗与化疗的同步疗法，取得了惊人的治疗效果。

综合免疫疗法=NK免疫细胞疗法、新陈代谢促进新陈代谢温热疗法、经络针灸、综合营养剂。



胃小弯有易出血溃疡性病变，确诊为胃癌。



治疗后，肿瘤性病变显著改善，几乎消失。

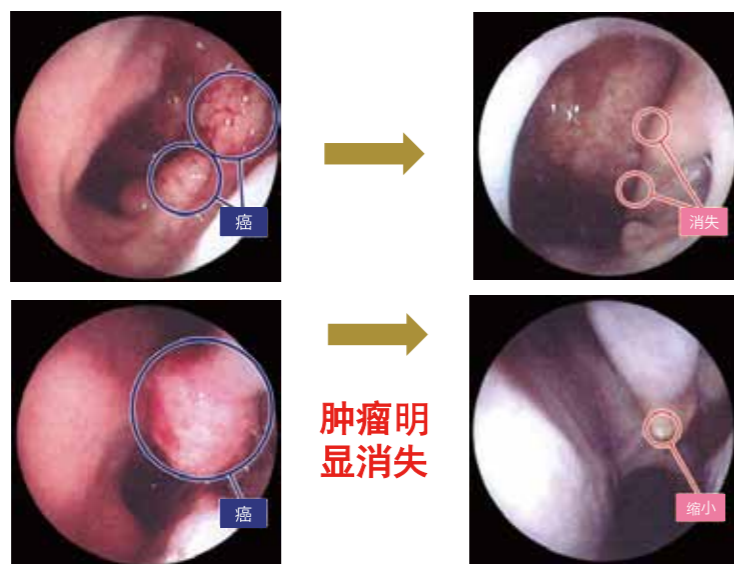


## 免疫治疗实际案例

案例2. 鼻咽癌 71岁女性。

该患者因无法接受可能会导致味觉丧失的放疗，而选择了能够保证生活质量的高活化NK细胞免疫疗法。

疗后观察：内窥镜检查可清楚观察到病变部位被治愈。

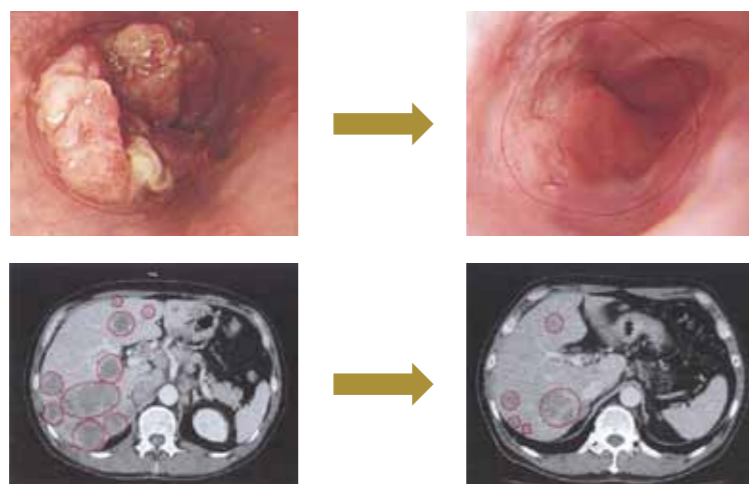


案例3. 胃癌 54岁男性。

该患者患有晚期胃癌，多发性转移至肝脏、肺部、淋巴结，被诊断为不能手术。

选择进行高活化NK细胞疗法和抗癌剂的综合治疗。

疗后观察：1个疗程结束，观察到原发灶基本消失，肝癌转移缩小。



## 最尖端癌症放疗

### 低副作用的螺旋断层放疗系统Tomotherapy

Tomotherapy (螺旋断层放疗) 是什么:

螺旋断层放疗 (Tomotherapy) 是通过影像进行的高精度放射线治疗。

放射线治疗的优点是在治疗的同时能够保持脏器的功能以及形状。但是放射线照射在消灭癌细胞的同时，也会损伤周边正常的人体组织。形态复杂的癌症，或者已扩散到神经系统的面积较广的癌症，用放射线进行治疗是比较困难的。

Tomotherapy (螺旋断层放疗) 是一种被称为IMRT的“调强放疗”专用设备，通过组合多束电子束调节放射线的强弱，将照射野固定在肿瘤部位，可以说是一种划时代的装置。其内部安装了CT装置，因此可以使用同一台机器规划放射线照射野并进行治疗，能够非常准确地定位照射野。比如有些部位需要大量照射、有些部位只需微量照射即可、有些部位需要避开照射等，都可以任意调整，将照射野固定在病灶部位也是没问题的。

与既往的放射线治疗设备不同的是，照射的面积由“面”精确到“点”，照射的部位和放射线量也可以设定到以毫米为单位。

并且，通过内装的CT装置拍摄治疗用的CT图像，可以把握正确的治疗位置。CT图像可以确认治疗过程中病变部位的缩小，或者提供调整放射野的依据。

这种高端医疗设备需要高水平的放射线专家来操作，可以为患者提供有效并且没有痛苦的治疗。

Tomotherapy (螺旋断层放疗) 设备于2003年诞生于美国，2005年，由北海道带广市北斗医院首次引进日本，截至2013年3月，现共有24家医疗机构拥有该设备。



# 最尖端癌症放疗

TomoTherapy（螺旋断层放疗）的特征:

螺旋断层放疗（TomoTherapy）可以精确设定形状不规则的照射野。

螺旋断层放疗有两大特征

- 1.照射精准：对病灶集中照射，大幅减轻放疗副作用，并缩短治疗时间。
- 2.360度全方位多点照射：可治疗扩散性、多发性癌症。

由于TomoTherapy（螺旋断层放疗）只对病灶进行集中照射，因此可以减轻治疗的副作用，缩短治疗时间，也不会有因手术引发的感染、麻痹等并发症的危险。不必担心手术风险，顾虑治疗年龄的患者也可以放心接受治疗。

比较既往用直线性加速器来进行的调强放射线治疗，TomoTherapy（螺旋断层放疗）的另一个特征是，大大节省了花费在治疗计划、治疗计划的验证、定位治疗部位、治疗流程上的时间。因此，每天可进行20人左右的调强放射性治疗。

治疗时，患者所躺的伸展台可以根据电脑的控制进行移动，并同时开始放射线治疗。放射线一边全方位旋转一边改变照射范围和放射线量。

这就是此种技术被称为“调强”的原因。迄今为止被认为难以实现的不规则照射野，通过TomoTherapy（螺旋断层放疗）设备，可以做到定位，在治疗时也可针对肿瘤组织进行照射。

TomoTherapy（螺旋断层放疗）也有副作用，照射部位可能会引起头痛和腹泻，但与既往的放疗相比，概率是非常低的。

TomoTherapy（螺旋断层放疗）的治疗范围很广，具有治疗扩散性癌症、多发性癌症的功能。

TomoTherapy（螺旋断层放疗）最适合治疗形状复杂的头颈部癌症、前列腺癌症、颅底肿瘤、骨癌转移等。

# 最尖端癌症放疗

## 癌症治疗之重离子束治疗

### Heavy Ion Radiotherapy（重离子束放疗系统）

什么是Heavy Ion Radiotherapy（重离子束放疗系统）。

日本独创的、国际医学界公认的最先进癌症治疗法。

重离子是指重于2号元素氦并被电离的粒子，用同步加速器将重离子加速到接近光速，并使之突然减速，加载能量，然后集中照射肿瘤病灶。

#### 工作原理

射入体内的重离子束，在到达某一深度之前，在不加载能量的状态下，以极快的速度前进，在中途突然减速，加载能量，制造线量高峰，其后在体内停止。

这一高峰被称为Bragg peak，其深度、大小、或者重离子束停止的位置，都可以通过楔形滤波器自由调节。因此，只要将Bragg peak对准目标的癌症病灶，就可以在几乎不损伤癌症病灶周围正常组织的情况下，对目标进行集中的高线量照射。

#### 优越性

- 1.在相同照射量下，重离子束能比X射线（一般放射线）杀死更多的癌细胞。
- 2.只针对病灶进行照射，可以尽量减少对周边正常组织的影响。
- 3.传统放疗在接近体表时的放射线量最强，在到达病灶的过程中，放射线量逐渐减弱，会对正常细胞造成不可忽视的伤害。重离子束会根据能量的强弱，在某一深度突然增强，通过调整将重离子束的高峰瞄准癌症病灶，可以把对正常细胞的伤害减至最低。
- 4.根据癌症病灶的形状可以调节粒子线的剂量分布。
- 5.可以在不影响正常工作和日常生活的情况下接受治疗。
- 6.适合多个年龄段患者，是高龄患者易于接受的治疗方法。
- 7.对治疗后回归社会不产生阻碍。

#### 重离子束的特点

对单个病灶的癌症，具有非常好的治疗效果。



赴日治疗统筹服务说明  
医疗旅游日本株式会社

## 赴日治疗流程简介



# 医疗旅游日本株式会社 赴日治疗统筹服务说明

## 医疗旅游日本株式会社赴日治疗统筹服务说明

医疗旅游日本株式会社以向广大中国患者提供「更高品质、更放心、更优惠」的优质日本医疗服务、以及为国际医疗事业做贡献为宗旨，真诚制定以下服务流程及服务费用。如有任何疑问或觉得不合理之处，敬请与我公司工作人员协商。



### 接受患者咨询（咨询费用3000人民币）

- ① 病历翻译
- ② 筛选医疗机构
- ③ 听取专家意见并将专家意见反馈给患者



### 决定医疗机构

日本医疗机构同意收诊收治，且患者同意并决定赴日诊疗时，将进入预先支付治疗费用及办理医疗居留签证的阶段。



### 治疗完成

治疗完成后，我公司会提供医疗机构出具的治疗费用明细，进行最后的结算，采取多退少补制。复诊时的收费，比照办理。



### 提交医疗信息

为进行第1步服务，患者需填写《个人医疗信息表》，并提供详细的病情资料，包括诊断书、影像学资料等。



### 患者赴日治疗

我公司提供从中国到日本的全程陪同服务。



### 其它一切必要后续工作



## 接受患者咨询（咨询费用3000人民币）

\*咨询费涵盖以下服务内容

- ① 病历翻译
- ② 筛选医疗机构
- ③ 听取专家意见并将专家意见反馈给患者

\* 根据疾病的具体种类和病情，这一过程需要两到三周时间。

支付3000人民币咨询费用的同时，需签署《知情同意说明完成证明书及遵守日本法令誓约书》。

# 医疗旅游日本株式会社 赴日治疗统筹服务说明



## 提交医疗信息

为进行第1步服务，患者需填写《个人医疗信息表》，并提供详细的病情资料，包括诊断书、影像学资料等。

<关于病情资料的要求>

影像学资料、CT·MRI·PET等需提供DICOM格式资料，超声波、内窥镜可以提供JPEG格式资料。其它格式的影像学资料，无法作为日本医疗机构准确判断病情的有效资料。

签署《个人信息保密声明及使用同意书》。



## 决定医疗机构

日本医疗机构同意收诊收治，且患者同意并决定赴日诊疗时，将进入预先支付治疗费用及办理医疗居留签证的阶段。

(1) 医院开具治疗计划书，并估算出大致的治疗费用。

(2) 患者签署《医疗旅游日本服务合同》，并在合同规定时间内向我公司支付

<治疗费用+12%~15%的服务费>(\*价格表另附)。

\*服务费涵盖以下服务内容：

- ① 预约医院并进行相关交涉和调整
- ② 治疗费用垫付手续费
- ③ 派遣翻译
- ④ 翻译的饮食交通等
- ⑤ 日文诊断书翻译
- ⑥ 医疗居留签证邀请函发放费用
- ⑦ 住院指南、治疗说明、治疗计划、治疗同意书等各种相关文件的翻译费用等
- ⑧ 住院期间24小时热线电话服务

# 医疗旅游日本株式会社 赴日治疗统筹服务说明

\*服务费用不涵盖以下费用：

- ① 治疗费用
- ② 免费服务时间以外的翻译费用(※医疗翻译聘用时间每次最低4小时起，7,500日元/小时。  
生活翻译聘用时间每次最低8小时起，25,000日元/8小时。)
- ③ 机票、住宿、餐饮费用
- ④ 同行者签证邀请函费用(52,500日元/人)
- ⑤ 医疗签证保证金(50万日元/人)，签证过期后退还。

(3). 完成 (1). (2). 后，即进入医疗居留签证的办理阶段。

\* 该签证办理时间约为10到15个工作日。

\* 家属可作为陪同，同时办理医签。

\* 家属的医签邀请函发放费用可酌情减免。送签费用均需自理。

\* 我公司不保证医疗居留签证一定会申请成功。

## 服务费用价格表

|                            | 一次性治疗  | 多次治疗  |
|----------------------------|--|---|
| 2,000,000日元以下的治疗           | 治疗费用的15%<br>(其中包括单次医疗居留签证邀请函费用，12小时医疗翻译费用)。                        | 治疗费用的15%<br>(其中包括多次医疗居留签证邀请函费用，12小时医疗翻译费用。第二次以后，每次加收50,000日元)。<br>保证金：500,000日元     |
| 2,000,000 ~ 3,000,000日元的治疗 | 治疗费用的12%<br>(其中包括单次医疗居留签证邀请函费用，60小时医疗翻译费用)。                        | 治疗费用的12%<br>(其中包括多次医疗居留签证邀请函费用，60小时医疗翻译费用)。<br>保证金：500,000日元                        |
| 3,000,000日元以上的治疗           | 治疗费用的12%<br><b>*360,000日元封顶</b><br>(其中包括单次医疗居留签证邀请函费用，60小时医疗翻译费用)。 | 治疗费用的12%<br><b>*360,000日元封顶</b><br>(其中包括多次医疗居留签证邀请函费用，60小时医疗翻译费用)。<br>保证金：500,000日元 |

※我公司提供的医疗签证服务以患者同意由我公司代收代付治疗费用为大前提。为了防止医疗纠纷，不单独提供医疗签证邀请函的服务。

※医疗翻译为拥有一级医疗翻译证书者。

※医疗翻译最短聘用时间4小时起，生活翻译最短聘用时间8小时起。

※保证金将在医疗居留签证有效期过后，全额返还。

# 医疗旅游日本株式会社 赴日治疗统筹服务说明



## 患者赴日治疗

\* 患者赴日前，请家属务必随时与我公司保持联系，通知患者的身体状况和病情发展，以保证赴日治疗的顺利进行。

\* 如有需要，我公司可提供从中国到日本的全程陪同服务。

\* 如不需陪同服务，则患者进出日本当天，我公司会派遣日本工作人员接送机，帮助办理乘机手续等(用车费用需自理，详情请咨询我公司工作人员)。

\* 医疗翻译与生活翻译服务(详情请咨询我公司工作人员)。

\* 贴心通讯服务：如患者有需要，我公司可免费提供带wifi路由器。无线上网设备请自备。



## 治疗完成

(1) 治疗完成后，我公司会提供医疗机构出具的治疗费用明细，进行最后的结算。

采取多退少补制。复诊时的收费，比照办理。

(2) 将在日期内的日文诊断书等相关资料翻译成中文，转交患者。



## 其它一切必要后续工作

\* 对患者回国后的生活进行不定期回访。

\* 帮助患者与医院进行出院后的远程沟通。

\* 安排复诊。

等等

# 医疗旅游日本株式会社 赴日治疗统筹服务说明



## 怎样申请访日医疗居留签证？

医疗居留签证是发给以在日本接受治疗等为目的而访日的外国患者(包括短期住院接受全面检查的受诊者等)及同伴者的签证。



## 接纳范围

不仅限于在医疗机构中的治疗行为，包括从短期住院接受全面检查、健康检查到温泉治疗等疗养的广泛范围，即根据日本医疗机构的指示进行的所有行为，都在能够接纳的范围以内。  
包括短期住院接受全面检查、健康检查、诊察、牙科治疗、疗养(包括90天以内的温泉治疗等)。



## 多次签证

根据需要，发给外国患者及同伴者等多次有效的签证。  
但是，多次有效签证仅限于发给1次居留期间在90天以内的人。申请多次有效签证时，需要提交医生出具的“治疗预定表”，请通过身元保证机构取得该表。

# 医疗旅游日本株式会社 赴日治疗统筹服务说明



## 同伴者

除了外国患者的亲戚以外，根据需要，非亲属也可作为同伴者同行。  
根据需要，发给同伴者与外国患者相同的签证。但是，同伴者的访日目的为照料外国患者的日常生活，不得运营有收入的事业或从事能获得报酬的活动。



## 有效期限

根据需要最长为3年。  
根据外国患者的病情等一系列情况而定。



## 逗留期间

最长为6个月。具体逗留期间根据外国患者的病情等一系列情况来决定。  
居留预定期间超过90天时，必须以住院为前提。这种情况下，外国患者必须通过本人所在医疗机构的工作人员或居住在日本的亲属，从法务省入国管理局取得在留资格认定证明书。

# 医疗旅游日本株式会社 赴日治疗统筹服务说明



## 签证申请手续的概要

- (1) 希望在日本的医疗机构接受治疗等的外国患者，请参照记载于本文结尾部分的登录身元保证机构（国际医疗交流协调员、旅行社等）一览表，并与其中任何一个机构联系，委托受诊等安排。
- (2) 请通过身元保证机构确定接纳医疗机构，并取得“医疗机构发行的受诊等预定证明书及身元保证机构发行的身元保证书”（根据需要，也请取得治疗预定表）。
- (3) 外国患者等在日本驻外使领馆申请签证时，请提交以下材料：  
(同伴者请提交以下1~3及6。)

- ① 护照（请注意确认护照有效期）
- ② 签证申请书
- ③ 照片
- ④ 医疗机构发行的受诊等预定证明书及身元保证机构发行的身元保证书
- ⑤ 证明具有一定经济能力的材料(银行余额证明书等)  
(注：根据外国患者等的国籍，提交材料会有所差异。具体的提交材料，请向您所在辖区内的大使馆或总领事馆查询。)
- ⑥ 户口簿复印件
- ⑦ 暂住证(只限于户口不属于当地管辖区内的申请)
- ⑧ 在留资格认定证明书(因住院接受治疗，必需居留90天以上时)
- ⑨ “治疗预定表” (因需多次治疗必须访日时)

另外，外国患者因住院治疗必须居留90天以上时，外国患者必须以本人所在日本医疗机构的工作人员或居住在日本的亲属为代理人，从法务省入国管理局取得以下“在留资格认定证明书”，并与其他材料一起提交给所在辖区内的日本驻外使领馆。

# 医疗旅游日本株式会社 赴日治疗统筹服务说明



## 赴日前需签署文件

- ◎ (壹) 【个人医疗信息表】
- ◎ (贰) 【个人信息保密声明及使用同意书】
- ◎ (叁) 【知情同意说明完成证明书及遵守日本法令誓约书】
- ◎ (肆) 【医疗旅游日本服务合同】
- ◎ (伍) 问诊表、入院同意书等



## 赴日前准备/日本生活习惯指南

- ◎ 医院内不提供基本生活用品，如洗漱沐浴用品、水杯、热水壶等等，请自行准备。
- ◎ 日本电压为110V。请自备电压转换器。

### 日本生活习惯指南

- ◎ 左侧通行。电梯基本是靠左站立(除关西地区为电梯靠右站立以外)。
  - ◎ 卫生纸可溶于水，使用后可直接丢入马桶。
  - ◎ 公共交通工具内，手机需改为震动或静音模式，不可通话，可以发短信和上网。包括地铁、巴士、电车内等。
  - ◎ 公共场所不可吸烟(规定吸烟区除外)，尤其不可边走边吸烟。
  - ◎ 垃圾有严格的分类回收规定，大致分为：饮料瓶、塑料、纸类、可燃垃圾和不可燃垃圾。请注意遵守。
  - ◎ 乘坐交通工具、电梯等，习惯为先下后上。
- 如有不明，敬请咨询我公司工作人员。

# 医疗旅游日本株式会社 赴日治疗统筹服务说明



## 医院内注意事项

---

- ◎ 关于手机：接近医疗仪器的场所、公共病房内、候诊室禁止使用。请尽量调整为震动或静音模式。
- ◎ 某些医院为及时发现发作昏倒的患者，会在走廊、盥洗室等公共场所设置监视器。
- ◎ 住院过程中，患者及家属必须听从医生及护士的指示，遵守医院的规定。如恶意违反，视情节严重程度，可能会强制患者出院。
- ◎ 陪床家属的睡床，出于卫生方面的考虑，需要根据医院规定租用简易床。
- ◎ 请勿在医院范围内吸烟。



